



Biwin Intelligence 用戶使用手冊

目錄

1	引言	03
2	安裝指南	04
3	軟體基本功能	05
4	使用注意事項	14
5	常見問題	16

1. 引言

歡迎使用Biwin Intelligence!這是一款功能多元的硬碟管理軟體,全面支援 Biwin 品牌的固態硬碟 (SSD)、行動固態硬碟 (Portable SSD)、Mini SSD、CFexpress記憶卡等產品,同時相容其他主流品牌,滿足用戶的多樣化需求。用戶可以透過該軟體實現效能測試、資料遷移、硬碟複製等功能,享受便捷且安全的儲存管理體驗。本手冊旨在提供詳細的安裝與使用指引,協助您充份發揮該軟體的強大功能。

1.1 支援型號

Biwin 品牌

- SSD: Black Opal NV3500 / Biwin NV7200 / Black Opal NV7400 / Black Opal NV7400 Heatsink / Black Opal X570 / Black Opal X570 PRO / Black Opal X570H PRO / Biwin M350 / Biwin M100 / Biwin M560
- PSSD: Amber PM2000 / Amber PR2000 / Biwin PD2000 / Biwin PD450
- UFD: Biwin UD400
- CFE: Amber CA350 / Amber CA400 / Amber CB450 / Amber CB500
- Mini SSD: Biwin CL100

Acer 品牌

- SSD: SA100 / RE100 2.5 / RE100 M.2 / FA100 / FA200 / FA300 / MA200 / N3500 / N5000M / N5000S / N5000 / N7000 / N8000

HP 品牌

- SSD: S650 / S700 / S750 / EX900 / EX900Plus / EX920 / EX950 / FX700 / FX900 / FX900Plus / FX900Pro / GX900
- PSSD: P500 / P900

Lenovo 品牌

- SSD: LN960 / LN950 / LN860 / LS800
- PSSD: LP100

Predator 品牌

- SSD: GM3500 / GM6 / GM7 / GM7000 / GM7000 HEATSINK / GM9000 / GM9 / GM9000HS
- PSSD: GP30

1.2 連接方式

PCIe / SATA / 硬碟盒 / 讀卡機

支持的硬碟盒: JMS583 / ASM2362 / ASM2364 / ASM2464PD / RTL9210B

2. 安裝指南

2.1 系統需求

- 作業系統: Windows 10/ 11
- 系統記憶體: 至少4 GB
- 儲存空間: 至少500 MB可用空間

2.2 下載網址

請到佰維消費級官網下載Biwin Intelligence軟體: <https://tw.biwintech.com/biwin-intelligence/>

3. 軟體基本功能

3.1 功能模塊

功能介紹：硬碟資訊、自我監測分析報告 (S.M.A.R.T.)、診斷掃描、效能測試、效能優化、硬碟抹除、資料遷移、硬碟複製、韌體更新、系統資訊、設定。

3.2 硬碟資訊

功能介紹：此頁面顯示硬碟的詳細資訊，協助用戶快速了解硬碟狀態。

顯示資訊包括：

- 硬碟基本資訊：硬碟型號、序號、韌體版本、廠商、傳輸介面、介面速度；
- 硬碟歷史紀錄：主機讀取總量、主機寫入總量、NAND累計寫入、通電次數、通電總時長；
- 硬碟狀態：硬碟健康度、硬碟溫度；
- 硬碟分區：硬碟總容量、可用容量、未分配容量。

操作步驟：

- 當啟動Biwin Intelligence軟體時，將會顯示已連接的硬碟資訊；
- 選擇需要查看的硬碟 (若有多顆硬碟)；
- 查看右側的詳細資訊與硬碟狀態。

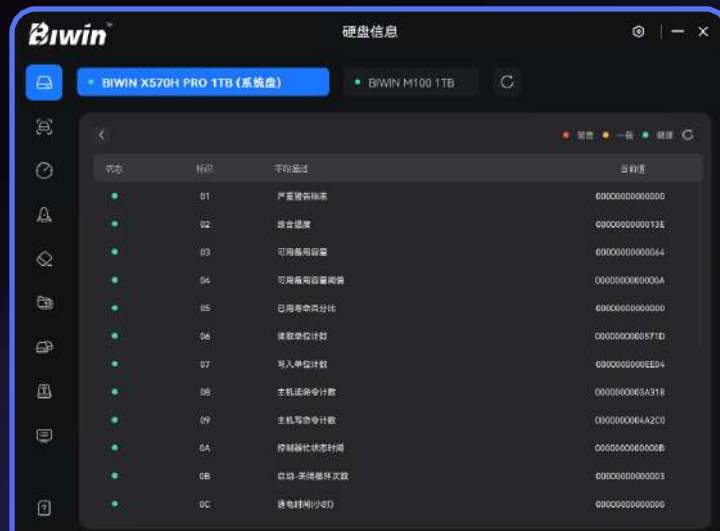


3.3 自我監測分析報告 (S.M.A.R.T.)

功能介紹：S.M.A.R.T.頁面提供硬碟自我監測分析與報告技術資訊，幫助用戶提前發現潛在問題。

操作步驟：

- 點擊「硬碟資訊」圖示，進入硬碟資訊頁面，點擊右下角的「S.M.A.R.T.」按鈕；
- 查看硬碟各項 S.M.A.R.T. 參數及其當前值；
- 根據狀態指示燈 (綠色為健康、黃色為一般、紅色為警告) 判斷硬碟健康狀態；
- 點擊狀態指示燈右側的刷新按鈕，可更新S.M.A.R.T.資訊。



3.4 診斷掃描

功能介紹：提供快速掃描與深度掃描兩種模式，檢測硬碟潛在故障。

操作步驟：

- 點擊「診斷掃描」圖示；
- 選擇掃描模式：快速掃描或深度掃描；
- 點擊「開始掃描」按鈕；
- 掃描完成後，查看結果並採取相應行動，若需重新掃描，請點擊「重新掃描」按鈕。

3.5 效能測試

功能介紹：測試硬碟的讀寫效能，並顯示詳細的效能數據。

操作步驟：

- 點擊「效能測試」圖示；
- 點擊「設置基準測試」，選擇相關效能指標；
- 點擊「開始測試」按鈕，測試完成後可查看測試結果，若需重新測試，請點擊「重新測試」按鈕。



3.6 效能優化(僅限Biwin品牌產品)

功能介紹：硬碟設定透過優化硬碟運行參數來提升效能，並延長使用壽命，TRIM、SECURITY功能會根據實際硬碟韌體支援情況自動開啟或關閉，用戶無法手動調整；

OS設定透過調整操作系統配置來優化硬碟效能。

OS設定操作步驟：

- 點擊「效能優化」圖示；
- 點擊「OS設定」(即作業系統設定)按鈕，根據用戶本身的需求選擇對應的優化方案；
- 點擊對應的優化選項開關按鈕。

- Mini SSD暫不支援



3.7 硬碟抹除

功能介紹：清除硬碟中的文件系統索引與目錄結構，或將硬碟恢復為出廠設置。

操作步驟：

- 點擊「硬碟抹除」圖示；
- 選擇需要抹除的硬碟並選擇抹除方式；
- 點擊「開始抹除」按鈕，並點擊風險確認；
- 抹除完成後查看結果，若需重新抹除，請點擊「重新抹除」按鈕。

溫馨提示：

- 一般抹除：清除硬碟內的文件系統索引和目錄結構，原資料及分區信息會丟失，硬碟將進入未初始化狀態；
- 安全抹除（僅限Biwin品牌產品）：將硬碟重置為出廠設定，提升硬碟的讀寫速度。安全抹除會刪除硬碟上的所有資料，無法恢復，請在抹除前備份重要資料。

- Mini SSD僅支援一般抹除



3.8 資料遷移

功能介紹：將來源硬碟中的資料遷移到目標硬碟。

操作步驟：

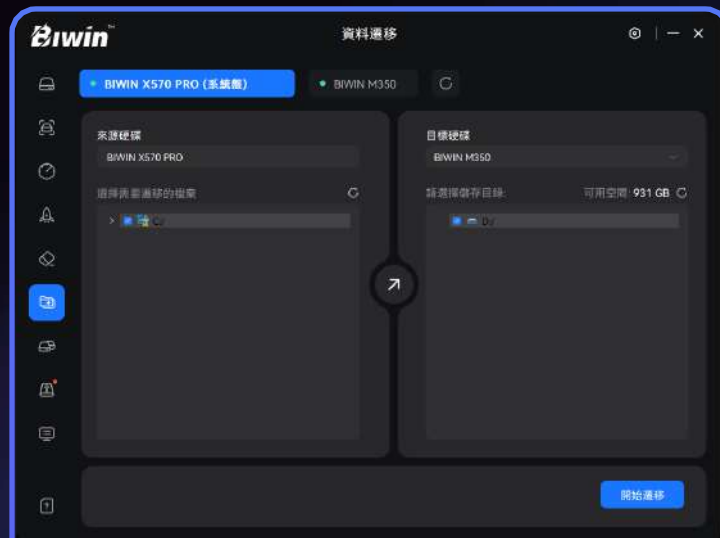
- 點擊「資料遷移」圖示；
- 選擇來源硬碟與目標硬碟；
- 選擇需要遷移的檔案和目標硬碟儲存的目錄；
- 點擊「開始遷移」按鈕；
- 遷移完成後查看結果，點擊「重新遷移」按鈕可重新遷移。

3.9 硬碟複製

功能介紹：將來源硬碟的資料複製到目標硬碟，建議使用此功能來複製系統。

操作步驟：

- 點擊「硬碟複製」圖示；
- 選擇來源硬碟和目標硬碟；
- 點擊「開始複製」按鈕；
- 複製完成後可查看結果，若需重新複製，請點擊「重新複製」按鈕。



3.10 韌體更新 (僅限Biwin品牌產品)

功能介紹：支援用戶對硬碟的韌體進行更新，以提升儲存效能、修復已知問題或增強相容性。

操作步驟：

- 點擊「韌體更新」圖示；
- 檢測硬碟韌體版本；
- 選擇需要更新的硬碟，點擊「立即更新」按鈕；
- 更新完成後會顯示關機提醒，重新開機後硬碟韌體更新為最新版本。
- Mini SSD暫不支援

3.11 系統資訊

功能介紹：查看系統配置資訊。

操作步驟：

- 點擊「系統資訊」圖示；
- 功能頁面會準確顯示當前主機的作業系統資訊、硬體資訊及存儲控制器資訊。



3.12 使用手冊

功能介紹：內建詳細的操作使用手冊、使用注意事項及常見問題解答，方便用戶查閱。

操作步驟：

點擊「使用手冊」圖示，查看相關內容。

3.13 設定

3.13.1 自動掃盤

功能介紹：支援用戶選擇啟用或停用自動掃盤功能。

3.13.2 語言選項

功能介紹：支援多語言介面，提供簡體中文、繁體中文及英文，方便全球用戶使用。



3.13.3 主題選項

功能介紹：支援淺色與深色模式，用戶可根據偏好切換主題模式。

3.13.4 工具下載

功能介紹：支援用戶選擇啟用或停用軟體安裝包自動下載功能。

3.13.5 軟體更新

功能介紹：支援用戶更新軟體版本，確保獲得最新功能。

3.13.6 法律聲明及政策條款

功能介紹：提供法律聲明及政策條款，供用戶隨時查閱。

3.13.7 佰維消費級官網

功能介紹：鏈接至佰維消費級官網 <https://tw.biwintech.com/>，以獲取更多支援與資源。



4. 使用注意事項

4.1 硬碟檢測與識別

- 4.1.1 若硬碟在Biwin Intelligence中讀取失敗，請在「磁碟管理」下確認硬碟是否正常掛載。
- 4.1.2 若硬碟分區無磁碟機代號或識別到其他系統類型的分區時，Biwin Intelligence將自動設定分區類型為Vol分區，且該分區可用容量顯示為0 MB，視為不支援的磁碟機。
- 4.1.3 若介面顯示「未識別到任何分區」，請使用快捷鍵「WIN+X-磁碟管理」進入「磁碟管理」介面，初始化固態硬碟並進行分區後再繼續使用。
- 4.1.4 Biwin Intelligence的S.M.A.R.T.值為16進位。

4.2 診斷掃描與效能測試

- 4.2.1 深度掃描的時間會隨剩餘空間大小指數增長，執行功能掃描時請勿對分區進行操作，否則會導致深度掃描功能測試失敗。
- 4.2.2 深度掃描功能的前半部分進程為測試前準備，後半部分進程為掃描功能測試。
- 4.2.3 硬碟在正常測試過程中不能被異常拔除或強制關閉測試工具，否則會造成硬碟功能異常。

4.3 硬碟抹除

- 4.3.1 使用硬碟抹除功能時，請務必確認硬碟重要資料已備份。
- 4.3.2 若安全抹除失敗，請更新Windows版本後，再嘗試安全抹除功能。
- 4.3.3 若硬碟在使用硬碟外接盒連接時擦除失敗，請將硬碟透過PCIe介面重新連接至主機後再嘗試。
- 4.3.4 CFexpress 記憶卡需透過 Biwin 讀卡機連接。

4.4 效能優化與韌體更新

- 4.4.1 效能優化與韌體更新可能需要一定時間，請耐心等待。
- 4.4.2 CFexpress 記憶卡需透過 Biwin 讀卡機連接。

4.5 資料遷移與硬碟複製

- 4.5.1 使用硬碟複製功能時，請務必確認來源硬碟和目標硬碟重要資料已備份。
- 4.5.2 在執行資料遷移或硬碟複製操作前，請檢查目標硬碟是否有足夠儲存空間。
- 4.5.3 資料遷移時，Biwin Intelligence會在目標硬碟的選定路徑下新建資料夾並保存遷移資料。
- 4.5.4 硬碟複製與資料遷移功能中，來源硬碟採用硬碟列表選擇，目標硬碟採用下拉選單選擇。
- 4.5.5 若資料遷移來源硬碟為系統碟，可能因為無讀取權限而導致遷移失敗。
- 4.5.6 硬碟複製功能，來源硬碟僅支援Biwin、Acer、HP品牌硬碟，或其他品牌的系統碟；目標硬碟則僅支援Biwin、

4.6 設定

- 4.6.1 Biwin Intelligence會對讀取到的硬碟每間隔五分鐘自動刷新一次，用戶可在設定介面自行選擇關閉。
- 4.6.2 Biwin Intelligence發佈新版本時，後台會自動下載安裝包，用戶可在設定介面自行選擇關閉。
- 4.6.3 在正常安裝與使用Biwin Intelligence的過程中，第三方防毒軟體可能會出現異常提示，但Biwin Intelligence不會侵犯用戶隱私安全，請在安全管家中添加C:\Windows\BIWIN_DISK_MASTER目錄為信任目錄。

4.7 硬件操作與兼容性

- 4.7.1 若用戶在電腦開機時插拔 M.2硬碟，需要先關機再重新開機才能正常使用；
- 4.7.2 使用功能時，請避免對硬碟進行非常規讀寫操作，例如：格式化分區或填充硬碟。
- 4.7.3 部分高版本作業系統建立的ReFS類型檔案分區，在低版本作業系統上分區類型將識別為RAW分區，Biwin Intelligence部分功能可能無法正常使用。

5. 常見問題



Q 為什麼硬碟資訊未顯示?

- 確認硬碟是否按照PCIe/SATA或指定的硬碟外接盒類型正確連接。
- 重新啟動Biwin Intelligence後重試。

Q S.M.A.R.T.參數中出現黃色或紅色警告怎麼辦?

- 黃色: 備份重要資料並定期檢查;
- 紅色: 立即備份資料並更換硬碟。

Q 效能測試結果低於預期的原因?

- 檢查硬碟是否處於高負載狀態;
- 關閉後台執行的其他程式。
- 確保硬碟連接至高速介面(如PCIe/SATA);
- 確保效能測試採用預設設定。

Q 韌體更新失敗怎麼辦?

- 檢查網路連接;
- 重新啟動主機後重試;
- 聯繫技術支援以獲取幫助。

Q 硬碟抹除過程被中斷會發生什麼?

- 資料可能未完全清除, 請重新執行硬碟抹除操作。

Q 若硬碟健康狀況不佳, 或深度掃描發現大量壞區, 該怎麼辦?

- 立即備份資料並更換硬碟, 或聯繫技術支援以獲取更多幫助。

透過Biwin Intelligence, 用戶能夠高效管理硬碟並提升設備使用體驗。如有疑問, 請造訪佰維官網或聯繫技術支援。